

# ***Kaštieľ Dolná Krupá***

***Statický posudok***



***Názov stavby: Kaštieľ Dolná Krupá***

***Miesto stavby: Dolná Krupá, Hlavná ulica***

***Investor: Slovenské národné múzeum***

***Vypracoval: Ing. Peter Maliarik***

***Kontroloval: Ing. Jozef Zemanovič***

***Dátum: 9. 4. 2009***



**Názov stavby:** Kaštieľ Dolná Krupá  
**Miesto stavby:** Dolná Krupá, Hlavná ulica  
**Investor:** Slovenské národné múzeum  
**Zák. č.:** 3/2009

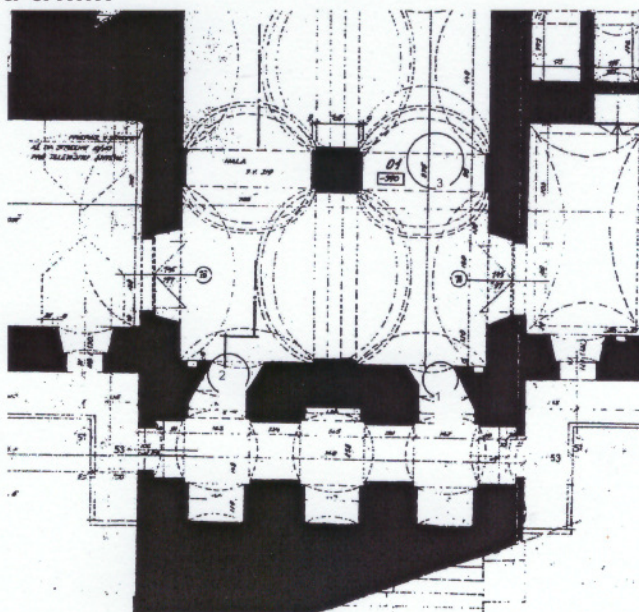
## **Statický posudok**

*Jestvujúci objekt klasicistického kaštieľa je dvojpodlažný, podpivničený s vystúpenými portikmi na oboch stranách. Výstavba objektu začala v máji 1749. Prebehli v ňom viaceré prestavby (1793 – 1798, 1821 – 1822).*

*Cieľom statického posudku je určiť stav narušenia klenbových oblúkov v suteréne a kamenných článkov na stĺpoch portikov a návrh statického zabezpečenia.*

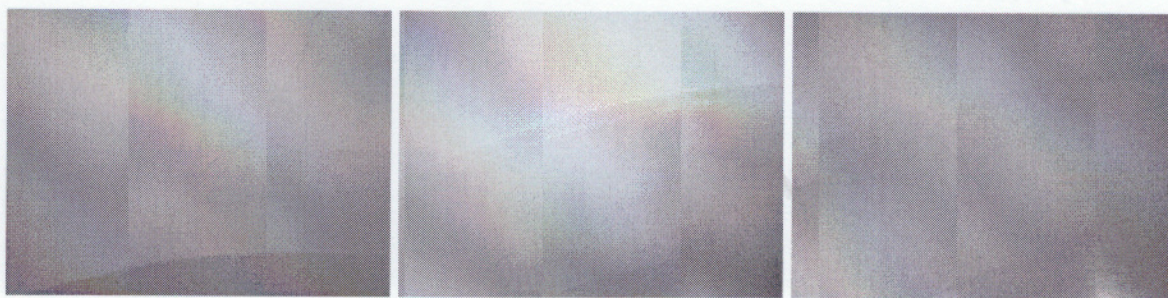
*Obhliadkou boli zistené trhliny vo vrcholoch troch klenieb. Trhliny sú šírky do jedného milimetra bez zvislého posunu. Klenby sú omietnuté bez ďalšieho viditeľného poškodenia, nie sú zatečené ani ináč poškodené. V objekte neprebiehali rekonštrukcie, pri ktorých by prišlo k väčším zmenám zaťaženia klenby.*

**Poloha trhlín**





**Stav trhlín: 1, 2, 3**



**Jestvujúci stav trhlín bol nafotený a cez trhliny bol umiestnený sadrový terčik za účelom zistenie pohybu trhlín**

**Terčíky: 1, 2, 3**



**Stav terčikov bol zisťovaný po štyroch týždňoch: 1, 2, 3**



**Sledované terčíky nezaznamenali pohyb klenby a neboli poškodené.**

**Záver:** Z uvedených faktov vyplýva, že klenby nie sú staticky poškodené. K pohybom nedochádza a neboli zaznamenané ani ďalšie poruchy klenby napriek tomu, že v sledovanom období sa zvýšila intenzita ťažkej dopravy na ceste pred kaštielom. Z týchto dôvodov navrhujeme, aby pri oprave omietok klenieb boli tieto trhliny opatrené sklotextílnou páskou.



**Posudzovaný portik v čelnej strane kaštieľa sa skladá s kamenných stĺpov a s hlavicami (stĺp je z kamenných valcov na seba uložených), na hlavicích sú drevené architrávy na nich je rímša a strešná konštrukcia. Obhliadkou portikov bolo zistené:**

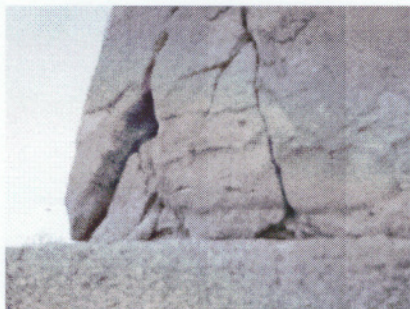
**1. styčné škáry častí stĺpov nie sú poškodené – nie je potrebná úprava**



**2. styčná škára stĺpu a hlavice je čiastočne rozpadnutá – je potrebné prešpárovať cementovou maltou**



**3. omietka na drevených architrávoch je popukaná a miestami sa odťahuje od trámu – omietku odstrániť a omietnuť nanovo**





**4. drevený architráv je suchý a nepoškodený – po odstránení omietky naniesť chemickú ochranu proti škodcom**



**5. rímsa nie je poškodená - nie je potrebná úprava**



**Záver:** Z obhliadky môžem vyhodnotiť, že zo statického hľadiska je portik zatiaľ v poriadku. Uvedené chyby sú len vzhľadové a po ich odstránení sa zabráni možnému poškodeniu nosných častí. Omietku treba obnoviť čím skôr z dôvodu obnovenia ochrany dreveného architrávu. Po odstránení omietky je potrebné skontrolovať celý architráv. Prešpárovanie styku hlavice a stĺpu je nutné na štvrtom stĺpe.



**Použité normy:** STN 73 0035 – Zaťaženie stavebných konštrukcií  
STN EN 1996 – 1 – 1 – Murované konštrukcie  
STN 73 1001 – Základová pôda pod plošnými základmi

**Literatúra:**

1. Ashurst, J., Ashurst, N.: Practical Building Conservation. Vol. 3. Plasters, Mortars and Renders. Hants: English Heritage Technical Handbook Gower Technical Press, 1989.
2. Klotz-Warislohner, G., Saar, M.: Reparatur in der Baudenkmalpflege. München Bayerisches Landesamt für Denkmalpflege, 1999.
3. Kohout, J., Tobek, A., Barták, K.: Zednictví. Tradice z pohledu dneška. Praha: Grada Publishing, 1998, 224 s. ISBN 80-7169-653-6.
4. Kolektív autorov: Ochrana zrúcanín v kultúrnej krajine. Lietava: ZnZLH, 2006.
5. Kos, J.: Rekonstrukce pozemních staveb. Brno: CERM, 1999, 512 s. ISBN 80-7204-132-0.
6. Lipanská, E.: Historické klenby. Praha: EL Consult, 1998, 71 s. ISBN 80-902076-1-8.
7. Makýš, O.: Technologie renovace staveb. Bratislava: JAGA GROUP, 2004.
8. Pieper, K.: Sicherung historischer Bauten. Berlín – Mníchov, 1983.
9. Vitruvius, M. P.: Deset knih o architektuře. Rím – Praha: Svoboda, 1979.
10. Witzany, J.: Poruchy a rekonstrukce zděných budov. Praha: ČKAIT, 1999.
11. Petráš, S.: Kaštieľ Dolná Krupá. Praha: Neoset, 1999.

**V Trnave 9. 4. 2009**



**Vypracoval : Ing. Peter Maliarik**  
**Kontroloval : Ing. Jozef Zemanovič**